

**FPdGi** Fundació Fundación  
Princesa de Girona

*Sempre amb els joves*

**FPdGi**

**Premis  
Premios  
Awards**

**Bases**

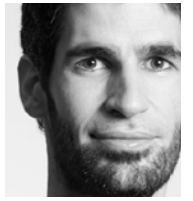
**Premis FPdGi**

**2023**

**FPdGi** Fundació Fundación  
Princesa de Girona

*Sempre amb els joves*

La FPdGi convoca els Premis Fundació Princesa de Girona 2023 amb la voluntat de promoure i fomentar la iniciativa i l'esforç, la recerca científica i la creativitat artística, la solidaritat i el desenvolupament del talent de joves emprenedors i innovadors que demostrin inquietud per construir un món més just en un entorn globalitzat i que tinguin la capacitat d'assumir riscos i la motivació necessària per induir canvis en la societat.





# PREMIS A LA TRAJECTÒRIA DE JOVES


**Quatre categories premien les trajectòries de joves** que han desenvolupat projectes o accions —especialment si aquests han comportat dificultat o risc— i que, d'aquesta manera, han estat capaços d'induir, de manera creativa, canvis positius en la societat. Joves que poden ser un model per altres joves i un referent pels seus valors i comportament ètic així com per la seva constància i esperit de superació:

1. Arts i Lletres
2. Empresa
3. Recerca Científica
4. Social

## INFORMACIÓ ADDICIONAL SOBRE EL PROCÉS DE PARTICIPACIÓ

 [www.fpdgi.org](http://www.fpdgi.org)

 [premis@fpdgi.org](mailto:premis@fpdgi.org)

 +34 972 410 400

Les candidatures són individuals, ja que el Premi vol distingir trajectòries concretes de joves.

Si un projecte és impulsat per més d'una persona, totes es poden presentar candidates de manera individual, si bé és possible que el Premi només s'atorgui a una d'elles.

# QUI POT SER PREMIAT?

## PERSONES

Les persones candidates han de reunir els requisits següents:

- > Tenir entre 16 i 35 anys d'edat\* abans de la data límit de presentació de candidatures. És a dir, les persones candidates han d'haver nascut entre l'1 de novembre del 1986 i el 31 d'octubre del 2006.
- > Haver nascut o residir legalment a Espanya.
- > Totes les candidatures hauran d'aportar una carta de suport a la persona candidata. Aquesta carta de suport la poden elaborar responsables d'organitzacions i institucions representatives, com ara universitats, ajuntaments, cambres de comerç o altres institucions públiques i privades de prestigi reconegut, així com persones de mèrits rellevants en l'àmbit local, nacional o internacional, els patrons de la Fundació Princesa de Girona i els membres del seu Consell Assessor. Es pot donar suport a més d'una candidatura. (*Més informació sobre el lliurament de les cartes de suport a la pàgina 7.*)

# COM, QUAN I ON ES PRESENTEN LES CANDIDATURES?

Abans de les **23:59h del 31 d'octubre del 2022**.

Només es consideraran vàlides les candidatures que es presentin a través del formulari accessible al web [www.fpdgi.org](http://www.fpdgi.org).

Les reunions del jurat tindran lloc durant el primer semestre del 2023.

(\*) Amb l'objectiu de promoure la participació, aquelles persones candidates amb fills al seu càrrec se'ls aplicarà una ampliació del rang d'edat d'un any per cada fill. Per a això han d'acreditar les candidates, si s'escau, aquesta condició adjuntant fotocòpia del llibre de família a la documentació sol·licitada. En el cas de candidats que hagin sol·licitat un permís oficial de paternitat s'aplicarà la mateixa ampliació prèvia acreditació documental.

# ARTS I LLETRES

Aquesta categoria té per objecte premiar la **trajectòria** de joves europeus amb un **talent i una obra prometedors** en qualsevol disciplina de les arts i les lletres i que serveixin d'exemple i inspiració per a altres joves.

Cinema, teatre, dansa, gastronomia, música, fotografia, pintura, vídeo, arquitectura, moda, escultura, literatura, disseny i qualsevol altra manifestació artística.

## CRITERIS D'AVALUACIÓ

### 1. EXEMPLARITAT (aquest criteri és exclouent)

- > Es busca que la persona premiada hagi demostrat capacitat de lideratge i influència.
- > Ha de ser un model perquè altres joves decideixin desenvolupar el seu talent en el camp de les arts i les lletres.
- > La persona candidata ha de destacar pels seus valors i comportament ètic, així com pel seu caràcter tolerant, esperit de superació i creativitat.

### 2. DIFERENCIACIÓ

Es reconeixerà que la candidatura presenti elements distintius per la seva obra o talent i que sigui especialment destacable per:

- > un caràcter creatiu, únic i original,
- > una trajectòria amb un potencial de desenvolupament elevat en el futur, i
- > la projecció internacional, real o potencial, de l'obra o la carrera artística.

### 3. COMPROMÍS AMB LA CULTURA

- > El jurat valorarà la contribució de les persones candidates que acreditin un compromís amb la difusió de la cultura tant a Espanya com internacionalment.

### 4. NOTORIETAT DE LA INICIATIVA

- > Es considerarà un element addicional desitjable la notorietat i el grau de coneixement i influència en la societat de l'obra de l'autor/a i dels seus projectes.

# EMPRESA

Es busca que, en la seva **trajectòria** personal, la persona candidata hagi demostrat unes capacitats de lideratge i d'organització excel·lents.

...centre d'estudis, fundació, taller, botiga, franquícia, empresa agrària, manufacturera, industrial, tecnològica o de serveis, centre especial d'ocupació, centre de dia...

## CRITERIS D'AVALUACIÓ

### 1. EXEMPLARITAT (aquest criteri és exclouent)

- > Es busca que, en la seva trajectòria personal, la persona candidata hagi demostrat unes capacitats de lideratge i d'organització excel·lents.
- > Ha de ser un model perquè altres joves decideixin desenvolupar iniciatives empresarials.
- > Ha de destacar pels seus valors i comportament ètic.

## 2. DIFERENCIACIÓ

Es valorarà la trajectòria del jove emprenedor pel seu paper determinant en el desenvolupament i l'impuls de projectes empresarials, així com la seva capacitat per superar dificultats i reptes al llarg del camí.

A més, cal que el projecte o els projectes en funcionament:

- > hagin demostrat ser viables econòmicament i
- > incorporin innovacions de producte, servei o model empresarial.

## 3. IMPACTE EN LA SOCIETAT

Almenys un dels projectes empresarials de la persona candidata ha d'estar en funcionament. El jurat, a més, valorarà:

- > la seva capacitat de creació d'ocupació, especialment per a persones desfavorides;
- > la generació de solucions a problemes rellevants per a la societat;
- > la internacionalització actual o potencial del projecte.

## 4. EXCEL·LÈNCIA EN LA GESTIÓ

- > Es valoraran positivament les candidatures que incorporin bones pràctiques de gestió i rendició de comptes així com l'ús d'indicadors tangibles que permetin contrastar els seus èxits, com ara auditories, plans d'empresa, etc.

# RECERCA CIENTÍFICA

El propòsit d'aquesta categoria és premiar la **trajectòria** de joves científics (inclosos els que treballin en el camp de les ciències humanes i socials) amb experiències o projectes de recerca destacats en la seva disciplina, **emprenedors, innovadors i amb un potencial elevat de desenvolupament** futur.

La categoria està destinada a joves investigadors de les diferents ciències, des de les naturals i tècniques fins a les socials i humanes.

## CRITERIS D'AVUACIÓ

### 1. EXEMPLARITAT (aquest criteri és exclouent)

- > Es busca que la persona candidata hagi demostrat capacitat de lideratge i independència científica. Ha de ser un model perquè altres joves es decideixin a escollir carreres científiques com a professió d'èxit.
- > La persona ha de destacar pels seus valors i comportament ètic així com per la seva constància, caràcter emprenedor, esperit de superació i enginy a l'hora de plantejar solucions als problemes que van sorgint.

### 2. DIFERENCIACIÓ

Es valorarà que el projecte científic presenti un element distintiu especialment destacable, mirant de premiar:

- > trajectòries que hagin apuntat de manera quantificable el seu potencial de lideratge en el camp de la recerca,

- > projectes únics i originals i
- > projectes que siguin objectivament superiors a altres de semblants.

### 3. IMPACTE

Es premiaran les iniciatives que demostrin:

- > un caràcter innovador i un potencial real d'aportar un avenç científic significatiu, i
- > la recerca de l'excel·lència en totes les fases del seu desenvolupament.

### 4. INTERNACIONALITZACIÓ

- > Es valoraran positivament aquells projectes que hagin demostrat influència internacional, ja sigui pel reconeixement a la tasca duta a terme o per l'aplicació del coneixement desenvolupat en altres països.

## SOCIAL

En aquesta categoria, l'objectiu és premiar la trajectòria de joves que, pel seu lideratge i compromís personal, hagin assolit èxits en la creació i l'impuls de projectes que fomenten la integració de col·lectius en risc d'exclusió, amb visions noves i amb resultats tangibles, en el marc d'entitats o empreses socials.

...atur, pobresa, èxit escolar i professional, discapacitat, discriminació, cooperació, risc d'exclusió...

### CRITERIS D'AVUACIÓ

#### 1. EXEMPLARITAT (aquest criteri és exclouent)

- > Es busca que, en la seva trajectòria, la persona candidata hagi demostrat capacitat de lideratge i d'organització.

- > Ha de servir de model inspirador perquè altres joves s'impliquin en iniciatives de caràcter social en el marc d'entitats del tercer sector o empreses socials.
- > La persona ha de destacar pels seus valors i comportament ètic i, especialment, pel seu caràcter solidari, empatia, capacitat de superació i comportament íntegre.

### 2. DIFERENCIACIÓ

El jurat avaluarà la tasca de la persona candidata com a creadora o impulsora dels projectes en els quals ha participat, així com el seu caràcter diferencial pel que fa a:

- > l'enfocament innovador en la recerca de solucions,
- > la sostenibilitat en el temps dels projectes engegats, i
- > la possibilitat de reproduir-los en altres àmbits d'actuació o geogràfics.

### 3. IMPACTE SOCIAL

El jurat valorarà el paper de la persona candidata en:

- > l'orientació a problemes rellevants per a la societat, i i el coneixement de les arrels, no només de les conseqüències
- > l'efecte transformador, positiu i quantificable, de la realitat dels col·lectius als quals es dirigeix.

### 4. EXCEL·LÈNCIA EN LA GESTIÓ

- > Es valorarà positivament que la persona candidata hagi impulsat projectes i que demostrï bones pràctiques de gestió i disposi d'elements contrastats d'avaluació dels resultats quantitatius, com ara la definició de plans d'acció i objectius, l'adopció de bones pràctiques de rendició de comptes en matèria de gestió pressupostària dels projectes, etc.
- > Es valorarà que la persona candidata també hagi impulsat i participat en tasques i treballs de rendició de comptes sobre els projectes que incloguin, per exemple, informes públics de seguiment així com la participació davant d'organismes públics i altres fòrums orientats a donar a conèixer les iniciatives i els projectes socials.

# CRITERIS D'AVALUACIÓ DE LES CANDIDATURES

## AVALUACIÓ TÈCNICA PRELIMINAR

Les candidatures de cada categoria seran avaluades en primer lloc des d'un punt de vista tècnic, segons els criteris exposats en aquestes bases, per la secretaria tècnica del premis o les persones que la FPdGi designi. Un cop finalitzada aquesta primera avaluació, la secretaria tècnica podrà sol·licitar en qualsevol moment abans de les reunions del jurat la documentació addicional necessària per a esmenar els errors detectats en els formularis de les persones candidates.

Els criteris en qüestió són de diferent naturalesa i es valoren agrupats en tres apartats:

### 1. EXEMPLARITAT DELS CANDIDATS

Aquest és un criteri excloent en totes les categories i es determinarà a partir d'una valoració de la trajectòria de la persona candidata. En concret, es tindrà en compte la seva capacitat de ser un model inspirador i d'implicar altres persones en el seu propi projecte o en un altre de semblant.

En qualsevol cas, cal que la persona candidata destaquï pels seus valors i comportament ètic.

### 2. DIFERENCIACIÓ I IMPACTE DELS PROJECTES

Els criteris valoratius varien en cada categoria i s'avaluen en funció dels mèrits exposats en els formularis de les candidatures.

### 3. EXCEL·LÈNCIA I NOTORIETAT DELS RESULTATS

Es busca que els premiats excel·leixin per la qualitat de la seva gestió i per les seves pràctiques de transparència i rendició de comptes, d'avaluació de

resultats i de comptabilització dels impactes, així com per la repercussió pública dels seus projectes o obres.

Aquest aspecte s'avalua en funció dels mèrits reflectits en els formularis de les candidatures.

## AVALUACIÓ PER PART DEL JURAT

Els resultats de l'avaluació tècnica seran la base de l'estudi de les candidatures per part del jurat així com de les deliberacions, que tindran lloc en sessió única per a cada categoria.

## RESULTATS

Els resultats de les deliberacions del jurat es faran públics en el decurs de les 24 hores posteriors a la seva celebració.

# JURAT DELS PREMIS

Els Premis Fundació Princesa de Girona tenen un jurat per a cada categoria. Cadascun d'aquests jurats es compon d'entre cinc i vuit persones que s'escullen per la seva condició de membres del Consell Assessor de la FPdGi o d'experts externs en la matèria objecte de valoració, així com de premiats en edicions anteriors.

La decisió final sobre la candidatura premiada s'adopta per majoria simple, ha d'estar suficientment argumentada i és inapel·lable.

Els membres del jurat no poden avalar candidatures. Si sorgeix cap altre conflicte d'interès amb relació a algun membre del jurat, aquest s'ha d'abstenir tant en el debat com en la votació.

El jurat pot declarar desert un premi si considera que cap de les candidatures proposades no compleix els requisits o els objectius del guardó.

El jurat interpretarà i completarà les bases d'aquests premis suplint-ne les llacunes i resolent els dubtes que es puguin plantejar.



El vot dels membres del jurat és indelegable i s'ha d'emetre personalment en el moment de procedir a la votació.

El jurat prioritzarà entre les candidatures finalistes i en igualtat de mèrit les dels joves que tinguin menor edat, però sempre amb un elevat potencial de desenvolupament futur.

El jurat tindrà en compte que els projectes i les accions empreses siguin a llarg termini i la possibilitat de reproduir-los en altres àmbits d'actuació i/o geogràfics.

## LLIURAMENT DE PREMIS FPdGi 2023

La cerimònia de lliurament del premi es comunicarà de manera convenient a la pàgina web de la FPdGi, xarxes i mitjans de comunicació.

Cada premi consistirà en una reproducció d'una obra de l'artista contemporani espanyol Juan Zamora, Premi FPdGi 2017, i una dotació en metàl·lic de 20.000 euros.

### CONDICIONS ESPECÍFIQUES PER ALS PREMIATS

L'assistència a l'acte de lliurament del premi és indelegable.

La persona premiada actuarà com a Ambaixador de la Fundació, per la qual cosa haurà de tenir capacitat de comunicar, empatitzar i connectar amb la generació de 20 anys i esdevenir un referent per als joves.

La persona premiada, abans d'acceptar el premi, ha de conèixer i acceptar el document "Compromisos del Premi FPdGi".

## PRESENTACIÓ DE CANDIDATURES

**Les candidatures s'han de presentar abans de les 23:59h del dia 31 d'octubre del 2022.**

Totes les candidatures hauran d'aportar una carta de suport a la persona candidata. Aquesta carta de suport la poden elaborar responsables d'organitzacions i institucions representatives, com ara universitats, ajuntaments, cambres de comerç o altres institucions públiques i privades de prestigi reconegut, així com persones de mèrits rellevants en l'àmbit local, nacional o internacional, els patrons de la Fundació Princesa de Girona i els membres del seu Consell Assessor.<sup>1</sup> Es pot donar suport a més d'una candidatura. **Les cartes de suport s'han d'adjuntar com a fitxer al formulari de candidatura i la data de la seva redacció ha de ser posterior al 4 de juliol del 2022.**

Perquè una candidatura sigui vàlida, cal que es presenti a través del formulari de candidatures als Premis, al qual es pot accedir a través del web [www.fpdgi.org](http://www.fpdgi.org). El formulari de presentació de candidatures es pot redactar indistintament en castellà, català o anglès. El jurat no tindrà en compte cap altra informació que no sigui la inclosa dins el formulari de presentació de la candidatura i la que s'hi pugui adjuntar. La Fundació pot sol·licitar més informació als candidats en el cas que ho consideri escaient.

Una mateixa candidatura individual es pot presentar a diferents categories. En el cas que resulti premiada en la primera categoria que es decideixi, la candidatura en qüestió quedarà exclosa de les següents candidatures que encara s'hagin de decidir. Els candidats no premiats en edicions anteriors poden presentar novament la seva candidatura. Si desitgen recuperar la informació inclosa en formularis electrònics previs per a aquesta edició, poden contactar amb la secretaria dels Premis a través de l'adreça [premis@fpdgi.org](mailto:premis@fpdgi.org).

La presentació d'una candidatura implica necessàriament l'acceptació íntegra d'aquestes bases.

(1) La llista de patrons de la FPdGi i de membres del seu Consell Assessor es troba disponible al web [www.fpdgi.org](http://www.fpdgi.org)

Les persones candidates han de garantir, amb indemnitat total per a la Fundació, la veracitat de la informació proporcionada així com la titularitat i els drets d'exploració enfront de tercers de tots els materials gràfics, noms comercials i altres dades inclosos en el formulari de presentació que la FPdGi pugui utilitzar per fer difusió dels Premis o dels premiats. A més, la candidatura no s'ha d'haver presentat paral·lelament a cap altre concurs que estigui pendent de resolució.

## INFORMACIÓ SOBRE EL TRACTAMENT DE DADES

**(Reglament (UE) 2016/679 i LO 3/2018)**  
**[Més info a [www.fpdgi.org](http://www.fpdgi.org)]**

Responsable del tractament: FUNDACIÓ PRINCESA DE GIRONA. NIF G-55044333. C/ Juli Garreta, 1, 1r E - 17002 GIRONA. Correu electrònic de contacte del Delegat de Protecció de Dades: [dpo@fpdgi.org](mailto:dpo@fpdgi.org).

Tractem les dades que ens facilita per a la gestió dels Premis que atorga la FPdGi i fer-ne difusió i promoció als mitjans de comunicació que la FPdGi consideri adequats, per la qual cosa es realitzaran fotografies i/o vídeos dels actes relacionats amb aquest, en què es captarà la imatge/veu dels participants. La legitimitat per tractar-los es troba al consentiment atorgat pels interessats en participar en les activitats i actes relacionats amb els Premis. Les dades únicament seran cedides a La Casa de S.M. el Rey per gestionar

la seguretat dels actes relacionats amb els Premis, i en el cas de les imatges, als tercers que visualitzin les informacions publicades on aparegui la imatge/veu dels interessats. Les dades es conservaran durant el temps necessari per complir les obligacions legals de la FPdGi, i en el cas de les imatges, mentre duri la difusió de la fotografia/vídeo en què s'hagi captat la imatge dels interessats. Podeu exercir els drets d'accés, rectificació, supressió o oblit, limitació, oposició, portabilitat, així com a retirar el vostre consentiment, dirigint-vos a la FPdGi, C/ Juli Garreta, 1, 1r E - 17002 Girona o a l'email: [dpo@fpdgi.org](mailto:dpo@fpdgi.org). Així mateix, podeu adreçar-vos a l'AEPD per presentar una reclamació si ho considereu oportú.

## QUÈ ÉS I COM ES PREPARA LA CARTA D'AVAL?

La carta de suport és un primer reconeixement per part d'un tercer del valor de la candidatura proposada als Premis. Aquesta carta de suport la poden elaborar responsables d'organitzacions i institucions representatives, com ara universitats, ajuntaments, cambres de comerç o altres institucions públiques i privades de prestigi reconegut, així com persones de mèrits rellevants en l'àmbit local, nacional o internacional, els patrons de la Fundació Princesa de Girona i els membres del seu Consell Assessor. Es pot donar suport a més d'una candidatura. La carta de suport s'ha de convertir en un fitxer electrònic i pujar convenientment al formulari electrònic de sol·licitud. A la pàgina web de la FPdGi podrà trobar models de cartes de suport.